

Analog Video (VGA) mit bis zu 2048x1536 Pixeln, Audio-Umschaltung und 2 x USB 2.0 Hub Ports für Tastatur, Maus oder High-Speed USB Geräte!!!!

USB-TA2

2-Port VGA / USB 2.0 / Audio Kabel-KVM-Switch mit QuickSwitch-Remote-Umschaltung

**1 x QuickSwitch-Taste für fernbedientes Umschalten
2 x fest integrierte KVM/Audio/Mik. Combo-Kabel**



USB-TA2

Anleitung

Der **USB-TA2** ist ein 2-Port **VGA / USB / Audio Kabel KVM-Switch** mit zwei fest integrierten Kabelsätzen. Über die QuickSwitch-Taste können Sie ihn bequem und einfach schalten. Da auch Lautsprecher und Mikrofon mit umgeschaltet werden und alle Multimedia-Funktionen, sowie Extra-Tasten/-Belegungen Ihrer Tastatur und Maus, erhalten bleiben, ist er auch für Multimedia-Computer bestens geeignet. Falls Sie eine Funk-Tastatur/Maus (oder Tastatur mit USB-Hub) verwenden, so können Sie zusätzlich noch USB-Endgeräte wie Drucker usw. gemeinsam schalten. Somit können Sie mit nur einer Tastatur/Maus/Display/Lautsprecher/Mikrofon-Konsole zwei Multimedia-PCs schalten und bedienen.

Für Rechner mit Windows/Mac-Betriebssystemen steht Ihnen eine KVM-Switcher-Software zur Verfügung. Mit dieser kleinen Software können Sie zwischen den Rechnern hin/her schalten, alternative Hotkey-Sequenzen anlegen und auch die Audio-Umschaltung von der KVM-Umschaltung trennen (jederzeit wieder in die KVM-Umschaltung aufnehmbar).

Ohne Installation der Switching-Software können Sie (wie auch mit Software nur, wenn beide Rechner eingeschaltet sind) mit 2 x „Rollen“ oder 2 x „Num“ per Tastatur-Hotkey umschalten. Per Kabel-Fernbedienung natürlich jederzeit.

Da die beiden USB-Ports USB 2.0 – Technik für Plug&Play und Hot-Plug bieten, können Sie hier nicht nur Tastaturen und Mäuse an-klemmen.

Installation

Für eine schnelle Installation und Inbetriebnahme beachten Sie bitte die folgende Vorgehensweise:

- (1) „USB Legacy-Support“** (USB Keyboard/Mouse Unterstützung) ggf. mit einer PS/2-Tastatur im BIOS des Rechners aktivieren (**enabled**). Diese Einstellung ist nicht immer möglich.
- (2) WICHTIG:** Da der „USB-Port“ Stromspar-Modus der Betriebssysteme nicht nach angeschlossenen Geräten sieht, sondern nur auf Stromverbrauch prüft und die KVM-Switches den Strom immer nur über einen PC ziehen, muß diese Stromspar-Funktion deaktiviert werden, damit Tastatur/Maus nach dem Umschalten über den KVM-Switch wieder reagieren.
Generell dazu: In der "Systemsteuerung" → klassische Ansicht → "System" → "Hardware" → "Geräte-Manager" → "USB-Controller" auf die "USB-Root-Hubs" klicken. Hier unter "Energieverwaltung" den Haken bei "Computer kann Gerät ausschalten, um Energie zu sparen" entfernen.

Bei **Windows 7** zuerst in die Systemsteuerung gehen: Hier bei „Systemsteuerung durchsuchen“

„Energiespareinstellungen“ eingeben und auf „Energiespareinstellungen ändern“, hier auf „Energiesparplaneinstellungen ändern“, dann „Erweiterte Energieeinstellungen“, jetzt bei den „Energieoptionen“ auf „USB-Einstellungen“ und das „+“ bei „Einstellungen für selektives USB-Energiesparen“ klicken. Dort auf „Einstellung: Deaktiviert“ umschalten.

- (3)** Schließen Sie nun Ihre Tastatur, Maus, das Display und die Lautsprecher an den KVM-Switch an.
- (4) Jetzt die Computer (ausgeschaltet) zuerst mit USB, dann mit dem Rest anschließen.**

WICHTIG: Stecken Sie DVI-Verbindungen nie bei eingeschalteten Geräten – insbesondere dem Display.

- (5)** Sollte der Switch nicht korrekt arbeiten, bitte das USB-Kabel des KVM-Switches in einen USB-Port nahe der Gehäuse-Außenwand stecken, da oft nur diese Ports die volle USB-BUS-Power liefern. Bei sehr wenigen Rechnern kann es notwendig sein, dass zuerst ein USB-Hub in den PC, dann das USB-Kabel des KVM-Switches dort hinein gesteckt werden muss.
- (6)** Springen Tastatur/Maus oder Display nach der Installation nicht an, bitte die Stecker heraus und wieder einstecken – es dauert > 20 Sekunden, bis bei der Erst-Installation die Treiber wieder aktiv sind.

Software-Installation:

- Legen Sie die Support CD ein; die Installations-Maske erscheint automatisch (sofern Sie „Autorun“ aktiviert haben; ansonsten finden Sie die Autorun.exe auf der CD)
 - Klicken Sie zur Installation einfach auf „Software Installation“.
- Um die Mac-Version zu installieren kopieren Sie



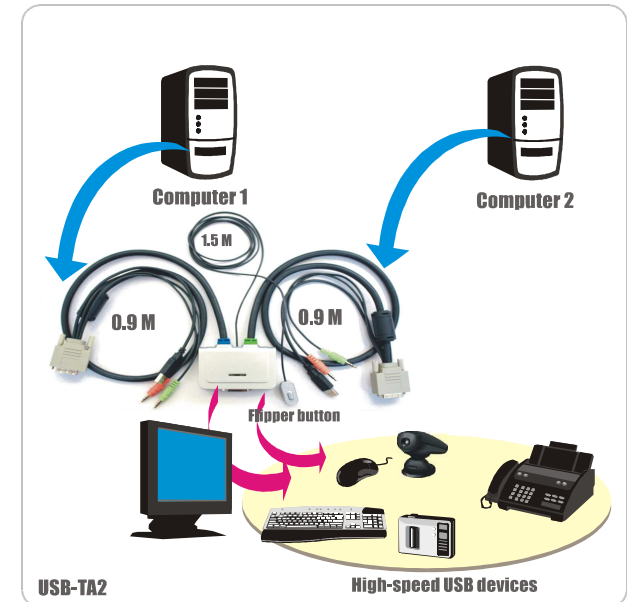
bitte die Dateien (*.pkg format) auf die lokale Festplatte und installieren von dort.
Folgen Sie den Installations-Anweisungen. Nach der Installation sehen Sie ein „KVM-Switcher“-Icon in Ihrer Task-Leiste. Mit Rechts-Klick auf das Icon gelangen Sie zur Umschaltung und Konfiguration. Mit Doppel-Klick direkt zur Konfiguration.



Die Mac Version der KVM Switcher-Software ist nur für Mac OS 10.4 (Tiger) und neuer geeignet. Frühere Mac-OS-Versionen funktionieren nicht mit der Software.



Die KVM Switcher-Software unterstützt Windows und the Mac OS Betriebssysteme. Bei anderen Betriebssystemen wie Linux oder Schalten ohne die Switching-Software bitte 2 x Rollen (rechts oben auf der Tastatur zwischen „Druck“ und „Pause“ tippen. Unter Mac OS funktioniert diese Umschaltung nicht.



Umschalt-Methoden

Es gibt drei Methoden, Ihren KVM-Switch zu schalten:

- (1) die QuickSwitch-Taste an der Kabelfernbedienung
- (2) eine Hotkey-Sequenz oder
- (3) die KVM Switcher-Software.

QuickSwitch-Taste (eine Kabel-Fernbedienung)

Die QuickSwitch-Taste ist eine über Kabel an den KVM-Switch angeschlossene Fernbedienung mit der Sie durch einfaches Tippen auf die Taste zwischen den beiden Rechnern hin/her schalten.



Sie können mit der QuickSwitch-Taste auch zu einem nicht angeschlossenen oder abgeschaltetem Port schalten. Falls Sie normalerweise die Hotkey- oder Switching-Software-Umschaltung verwenden kommen Sie damit nicht zu einem „nicht aktiven“ Port. Je, nachdem, ob Sie die Audio-Umschaltung über die Switching-Software von der KVM-Umschaltung gekoppelt oder getrennt haben, wird das Audio mit umgeschaltet oder nicht.

Tastatur-Hotkeys

User-definierbare Hotkeys für die Computer-Auswahl:

Hotkey Sequenz = Strg(Ctrl) + Alt + [Kommando-Taste]*

*** Bitte beachten Sie die im nächsten Abschnitt, welche Tasten als Kommando-Tasten geeignet sind**

Universal-Hotkey für Computer Umschaltung:



Beide, der Universal-Hotkey und „Rollen“+„Rollen“ (ScrLk + ScrLk) und der User-definierbare Hotkey, Strg(Ctrl) + Alt + [Kommando-Taste] funktionieren nicht vor/auf einen abgeschalteten PC. In dem Fall die Kabelfernbedienung verwenden.

Universal Hotkey Sequenz:

(auch ohne Switcher-Software)

Rollen + Rollen

(rechts oben auf der Tastatur zwischen „Druck“ und „Pause“)

Jede Tasten-Eingabe in einer Hotkey-Sequenz muß innerhalb von 2 Sekunden erfolgen.

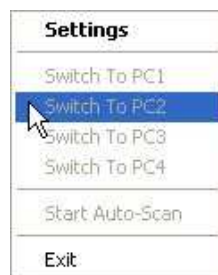
Nach der Switching-Software oder Hotkey-Umschaltung müssen Sie warten, bis das KVM-Switch-Icon den anderen PC wieder gefunden hat. Ohne die installierte Software bitte 2 Sekunden warten, bevor Sie wieder „per Hotkey“ umschalten.

Alle diese Hotkeys funktionieren erst, wenn das Betriebssystem komplett gebootet ist. Falls Sie umschalten möchten, während der PC aus, Im BIOS oder im Boot-Prozess ist, bitte die Kabelfernbedienung verwenden.

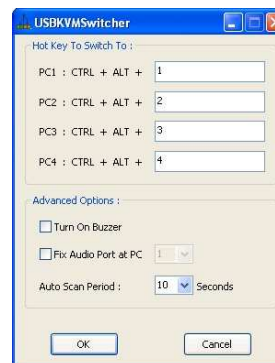
KVM Switcher-Software

Umschalten über die Switcher-Software

Über „rechts-Klick“ auf das „KVM-Switcher-Icon“ erscheint das Auswahl-Menü. Jetzt können Sie direkt mit der Maus auf den anderen PC schalten. Bitte beachten Sie, dass nicht aktive PC-Ports hellgrau dargestellt werden und nicht anwählbar sind.



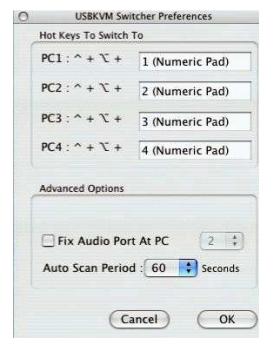
Windows : Auswahl-Menü



Einstellungs-Dialog-Box



Mac OS: Auswahl-Menü



Einstellungs-Dialog-Box

Mac OS:

Zur Mac-Version:

Falls Sie die Software nach dem Login direkt sehen möchten, wählen Sie im Auswahl-Menü „Keep in Dock“.

Umschaltung über Tastatur-Hotkeys

Tippen Sie die Reihenfolge, die Sie unter „Settings“ hinterlegt haben:

Achtung: Die Zahlen „1“ und „2“ sind nicht vom Nummernblock. Sie können hier jedoch die Zahlen mit der „1“ und „2“ des Nummernblocks über-tippen, damit Sie diese Tasten verwenden können.

Hotkey-Sequenz = Strg(Ctrl) + Alt + [Kommando-Taste]*

* Die Standard-Auslieferungseinstellung ist hier Strg + Alt + 1 oder 2 (für PC 1 oder 2).

Sie können aber auch mit „Rollen“ + „Rollen“ schalten.

Start Auto-Scan

Mit einem „rechts-Klick“ auf das „KVM-Switcher-Icon“ das Auswahl-Menü öffnen und „Start Auto-Scan“ wählen.

Stop Auto-Scan

(Während des Auto-Scan's) rechts-Klick auf das „KVM-Switcher-Icon“ das Auswahl-Menü öffnen und „Stop Auto-Scan“ wählen.



Achtung: Dies ist ein reiner Überwachungs-Modus, bei dem der KVM-Switch fortwährend zwischen den Rechnern hin/her schaltet.

KVM-Switcher-Software Konfiguration

Mit einem „rechts-Klick“ auf das „KVM-Switcher-Icon“ das Auswahl-Menü öffnen und „Settings“ wählen.

Definition der Hotkey-Kommandos

Sie können die letzte Kommando-Taste frei definieren, indem Sie die gewünschte Taste einfach dort eintippen.

Hotkey = Strg(Ctrl) + Alt + [Kommando-Taste]*

*** Die „Kommando-Taste“ ist die über die Einstellungs-Dialog-Box User-definierbare Umschalt-Taste.**



Ausgenommen sind hier Kontroll-Tasten, wie Alt, Strg(Ctrl), Shift, CAPS, Tab, Esc und andere Funktions- und Editions-Tasten. Alle anderen Tasten, auch die vom Nummern-Block sind als Kommando-Taste geeignet.

Zusätzlich zur Umschaltung über die Software können Sie auch jederzeit den universellen Hotkey * „Rollen“ + „Rollen“ verwenden.

Fixierung der Audio-Signale an einem PC-Port

In der Einstellungs-Dialog-Box können Sie am gewünschten PC einen Haken bei „Fix Audio Port at PC“ setzen und dazu hinter dem Text im Pull-Down-Menü wählen, am welchen PC-Port (1 oder 2) Lautsprecher und Mikrofon unabhängig von der PC-Umschaltung verweilen sollen.

Sollen Lautsprecher und Mikrofon wieder zusammen mit Tastatur/Maus und Display geschaltet werden, den Haken einfach wieder entfernen.

Achtung:

Es kann vorkommen, dass der Haken noch beim anderen PC gesetzt ist.

Schalten die Audio-Signale nicht mit um, bitte auf beiden Rechnern in der Einstellungs-Dialog-Box prüfen, ob die Haken entfernt wurden.

Auto-Scan Verweilzeit

Wählen Sie bei „Auto Scan Period“ die gewünschte Überwachungszeit zwischen 10 ~ 60 Sekunden in Abständen von 5 Sekunden. Die „Auto Scan Period“ ist die Zeit, die der KVM-Switch wartet, bevor er zum anderen Switch schaltet.



RoHS Compliant

